



Numer części: 110401110966X

UNI-T®



UTi712S

Profesjonalna kamera termowizyjna

Instrukcja obsługi

Preface

Thank you for purchasing the new UTi712S thermal imager. In order to use this product safely and correctly, please read this manual thoroughly, especially the *Safety Instructions* part.

After reading this manual, it is recommended to keep the manual at an easily accessible place, preferably close to the device, for future reference.

Limited Warranty and Liability

Uni-Trend guarantees that the product is free from any defect in material and workmanship within one year from the purchase date. This warranty does not apply to damages caused by accident, negligence, misuse, modification, contamination or improper handling. The dealer shall not be entitled to give any other warranty on behalf of Uni-Trend. If you need warranty service within the warranty period, please contact your seller directly.

Uni-Trend will not be responsible for any special, indirect, incidental or subsequent damage or loss caused by using this device.

Table of Contents

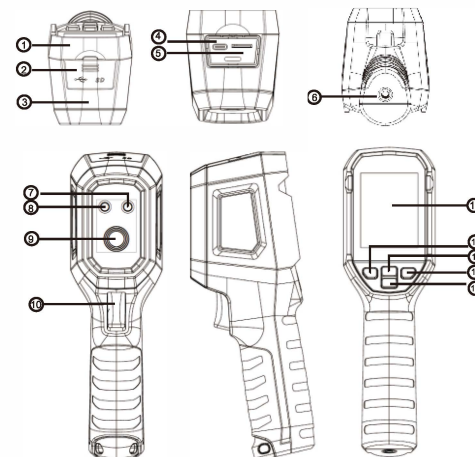
1. Specifications -----	4
2. Structure -----	6
3. LCD Indicators/Icons -----	7
4. Power on/off -----	7
5. Menu -----	8
6. Image View -----	8
7. Temperature Mark -----	9
8. HI/LO Alert -----	9
9. LED light -----	10
10. Palette -----	10
11. Language -----	11
12. Temperature Unit -----	11
13. Mierzone parametry -----	12
14. Laser -----	12
15. Time & Date -----	13
16. Brightness -----	13
17. Auto Power Off -----	14
18. Auto Save -----	14
19. Format SD -----	15
20. Device Info -----	15
21. Factory Reset -----	16
22. USB Communication and PC Analysis Software -----	16
23. Maintenance -----	16
24. Safety Instructions -----	17
25. Appendix -----	17

1. Specifications

Sensor	Uncooled infrared focal plane thermal imaging sensor
Pixel size	17µm
Infrared spectrum bandwidth	8~14µm
Thermal imaging pixels	10800 (120*90)
Thermal imaging sensitivity	≤60mK
Field of view (FOV)	50°(H) x 38°(V)
Spatial resolution (IFOV)	7,3 mIn rad
Rate	≤25 Hz
Minimum imaging distance	0.1m
Focus	Focus-free
Temperature range	-20°C ~ 400°C
Accuracy	±2°C or ±2% , whichever is greater (-10°C ~ 400°C room temperature 25°C)
Measurement units	°C/°F
Resolution	0.1°C
Emissivity	0,95 (domyślnie) 0,01~1,00
Temperature display	Center point temperature, high/low temperature tracking
Palettes	lava , rainbow HC , black hot , white hot , żelazny łuk, Rainbow
Display type	2.4" TFT LCD
Display resolution	320 x 240

guziki	4 przyciski (zasilanie, góra, dół, OK) 1 spust
Laser	✓ (Klasa 2)
Dioda LED	⇄
Alarmy temperatury	LCD, LED, brzęczyk
Przechowywanie obrazu	Karta micro sd
Format obrazu	BMP
Oprogramowanie do analizy komputera	✓
Komunikacja USB	USB typu C
Bateria	Li-ion 3,7 V/2600 mAh 18650
Czas operacyjny	Czas ciągłej pracy ≥ 8 godz
Czas ładowania	52,5 godz
Napięcie/prąd ładowania	5V /2A
Włącz prędkość	0s (wybudzanie) / 5 s (włączanie) 5
Automatyczny wyłącznik	min/1 0 min/30 min (domyślnie)/wył.
Temperatura robocza	0-50°C (32-140°F)
Temperatura przechowywania	- 20-60°C (-4-140°F)
Wilgotność pracy	< 85% RH (wilgotność robocza)
Klasa IP	IP54
Odporność na upadki	2m
Rozmiar produktu (dł. x szer. x wys.)	197x72x60mm
Waga produktu	310g
Certyfikaty	CE, UKCA, FCC, RoHS
Akcesoria	Instrukcja obsługi, kabel USB Typ1 eC, Karta Micro SD 16 GB

2. Struktura

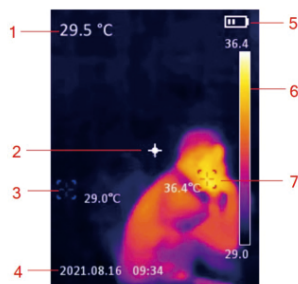


Przedmiot	Opis	Przedmiot	Opis
1	Górna obudowa	9	Obiektyw kamery na podczerwień
2	Pokrywa ochronna interfejsu	10	Przechwytywanie/wyzwalanie obrazu
3	Dolna obudowa	11	LCD
4	Interfejs USB typu C	12	OK
5	Gniazdo karty SD	13	W górę
6	Otwór na śrubę wspornika	14	Zasilanie / Wstecz
7	Światło LED z aperturą	15	Na dół
8	emisji lasera		

3. Wskaźniki/ikony LCD

Rozmiar wyświetlacza: 2,4 cala (495 mm x 377 mm)

Rozdzielczość wyświetlacza: 320 (w pionie) x 240 (w poziomie)



Przedmiot	Opis
1	Temperatura punktu środkowego
2	Środek
3	Miejsce o najniższej temperaturze
4	Data i godzina
5	Stan baterii
6	Pasek temperatury
7	Miejsce o najwyższej temperaturze

4. Zasilanie włącz / wyłącz

Gdy kamera termowizyjna nie jest włączona, naciśnij i przytrzymaj przycisk zasilania przez 3 sekundy, aby włączyć. Gdy kamera termowizyjna jest w stanie wstrzymania, naciśnij krótko przycisk zasilania przez 1 s, aby wyłączyć.

Gdy kamera termowizyjna jest włączona, naciśnij krótko przycisk zasilania przez 1 s, aby przejść do stanu wstrzymania. Naciśnij i przytrzymaj przycisk zasilania przez 8 sekund, na ekranie pojawi się komunikat „wyłącz zasilanie”, a kamera termowizyjna zostanie wyłączona.

7

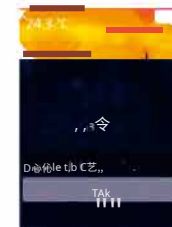
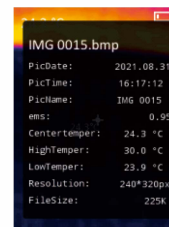
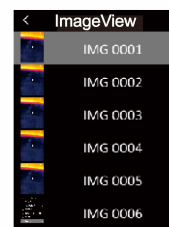
5. Menu

Krótko naciśnij przycisk OK, aby wejść do interfejsu menu. Krótkie naciśnięcie przycisku Wstecz powoduje powrót do górnego menu. Krótkie naciśnięcie spustu powoduje bezpośredni powrót do głównego interfejsu kamery termowizyjnej.



6. Widok obrazu

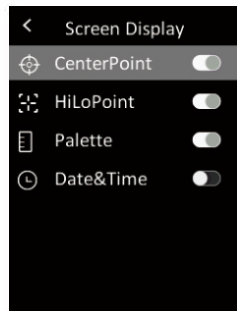
W menu wybierz Widok obrazu, a następnie krótko naciśnij przycisk OK, aby wejść do interfejsu przeglądania obrazów. Naciśnij przycisk W górę/W dół, aby wybrać obraz. Naciśnij dwukrotnie przycisk OK, aby wyświetlić informacje o obrazie lub Usun obrazu.



8

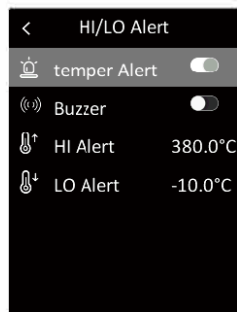
7. Znak temperatury

W menu naciśnij krótko przycisk w górę/w dół, aby wybrać znak temperatury, a następnie krótko naciśnij przycisk OK, aby przejść do interfejsu znaku temperatury. W tym interfejsie można ustawić Center Point, Hi/Lo Point, Palette i Date&Time. Na przykład wybierz Punkt centralny, a następnie naciśnij przycisk OK, aby włączyć/wyłączyć tę funkcję.



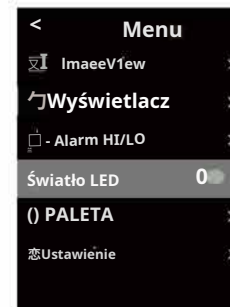
8. Alarm HI/LO

W menu naciśnij krótko przycisk w górę/w dół, aby wybrać alarm HI/LO, a następnie krótko naciśnij przycisk OK, aby wejść do interfejsu ustawień alertów. W tym interfejsie można ustawić TemperAlert, Buzzer, HI Alert i LO Alert.



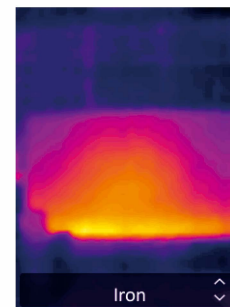
9. Światło LED

W menu naciśnij krótko przycisk w górę/w dół, aby wybrać Hand Light, a następnie krótko naciśnij przycisk OK, aby włączyć/wyłączyć latarkę.



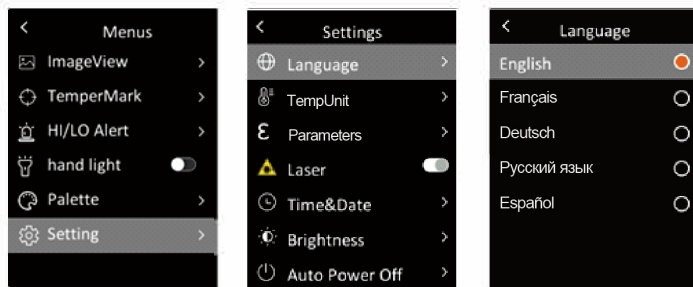
10. Paleta

W menu krótko naciśnij przycisk W górę/W dół, aby wybrać Paletę, a następnie krótko naciśnij przycisk OK, aby wejść do interfejsu wyboru palety. Naciśnij krótko przycisk W górę/W dół, aby przejść przez sześć palet: Rainbow, Iron, White Hot, Black Hot, Rainbow HC, Lava i krótko naciśnij przycisk OK, aby potwierdzić wybraną paletę.



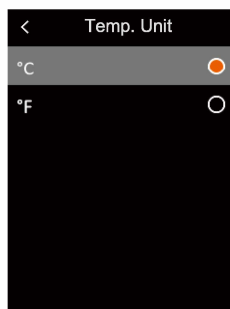
11. Język

W menu naciśnij krótko przycisk W górę/W dół, aby wybrać ustawienie, a następnie naciśnij krótko przycisk **OK** przycisk, aby wejść do podmenu. Wybierz Język i krótko naciśnij **OK** przycisk, aby przełączyć różne języki.



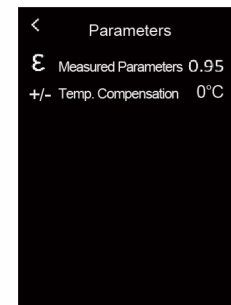
12. Jednostka temperatury

W menu naciśnij krótko przycisk W górę/W dół, aby wybrać ustawienie, a następnie naciśnij krótko przycisk **OK** przycisk, aby wejść do podmenu. W podmenu naciśnij krótko przycisk W górę/W dół, aby wybrać jednostkę temperatury, a następnie naciśnij krótko przycisk **OK** przycisk do przełączania między °C / °F.



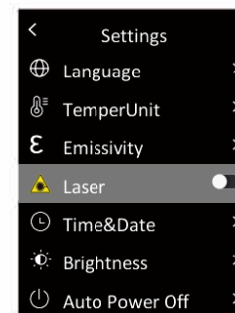
13. Mierzone parametry

W menu naciśnij krótko przycisk W górę/W dół, aby wybrać ustawienie, a następnie naciśnij krótko przycisk **OK** przycisk, aby wejść do podmenu. W podmenu naciśnij krótko przycisk W GÓRĘ/W DÓŁ, aby wybrać emisyjność lub Temp.Comp, a następnie naciśnij krótko przycisk **OK** przycisk ustawień.



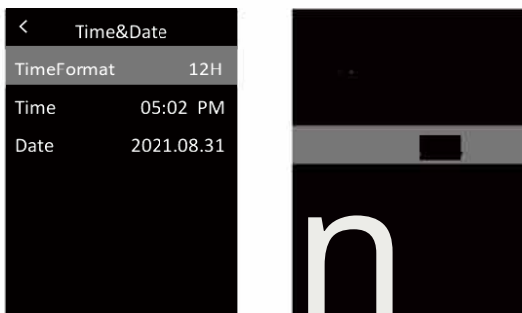
14. Laser

W menu naciśnij krótko przycisk W górę/W dół, aby wybrać ustawienie, a następnie naciśnij krótko przycisk **OK** przycisk, aby wejść do podmenu. W podmenu naciśnij krótko przycisk W górę/W dół, aby wybrać Laser, a następnie naciśnij krótko przycisk **OK** przycisk włączania/wyłączania lasera.



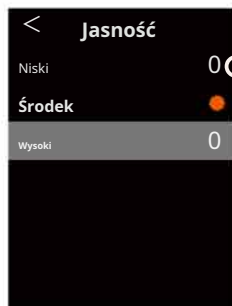
15. Czas i data

W menu naciśnij krótko przycisk W górę/W dół, aby wybrać Ustawienia, a następnie naciśnij krótko przycisk OK, aby wejść do podmenu. W podmenu naciśnij krótko przycisk W górę/W dół, aby wybrać czas i datę, a następnie krótko naciśnij przycisk OK, aby wejść do interfejsu ustawień. Format czasu może przełączać się między 12H a 24H. Naciśnij przycisk W górę/W dół, aby dostosować wartość czasu i daty, a następnie krótko naciśnij przycisk OK, aby potwierdzić.



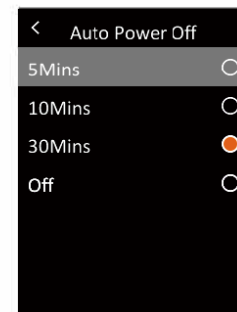
16. Jasność

W menu naciśnij krótko przycisk W górę/W dół, aby wybrać Ustawienia, a następnie naciśnij krótko przycisk OK, aby wejść do podmenu. W podmenu naciśnij krótko przycisk W górę/W dół, aby wybrać jasność i krótko naciśnij przycisk OK, aby wejść do interfejsu ustawień. Jasność może być niska, średnia lub wysoka.



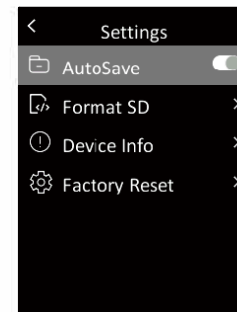
17. Automatyczne wyłączenie

W menu naciśnij krótko przycisk W górę/W dół, aby wybrać Ustawienia, a następnie naciśnij krótko przycisk OK, aby wejść do podmenu. W podmenu naciśnij krótko przycisk W górę/W dół, aby wybrać Automatyczne wyłączenie i krótko naciśnij przycisk OK, aby wejść do interfejsu ustawień. W tym interfejsie użytkownicy mogą ustawić czas automatycznego zasilania (5/10/30 min) lub wyłączyć funkcję automatycznego wyłączenia.



18. Automatyczne zapisywanie

W menu naciśnij krótko przycisk W górę/W dół, aby wybrać Ustawienia, a następnie naciśnij krótko przycisk OK, aby wejść do podmenu. W podmenu naciśnij krótko przycisk W górę/W dół, aby wybrać Automatyczne zapisywanie. Naciśnij krótko przycisk OK, aby włączyć/wyłączyć funkcję automatycznego zapisywania.



19. Sformatuj kartę SD

W menu naciśnij krótko przycisk W górę/W dół, aby wybrać Ustawienia, a następnie naciśnij krótko przycisk OK, aby wejść do podmenu. W podmenu naciśnij krótko przycisk W górę/W dół, aby wybrać Format SD i krótko naciśnij przycisk OK, aby wejść do interfejsu ustawień. Naciśnij przycisk OK, wybierz Tak lub Nie.



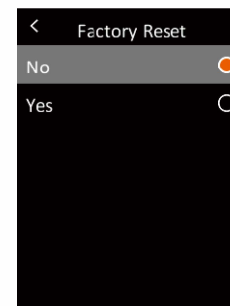
20. Informacje o urządzeniu

W menu naciśnij krótko przycisk W górę/W dół, aby wybrać Ustawienia, a następnie naciśnij krótko przycisk OK, aby wejść do podmenu. W podmenu naciśnij krótko przycisk W górę/W dół, aby wybrać Informacje o urządzeniu i krótko naciśnij przycisk OK, aby wejść do interfejsu przeglądania informacji. Można przeglądać informacje o urządzeniu, w tym kod, oprogramowanie układowe, pojemność i dostępność.



21. Reset do ustawień fabrycznych

W menu naciśnij krótko przycisk W górę/W dół, aby wybrać Ustawienia, a następnie naciśnij krótko przycisk OK, aby wejść do podmenu. W podmenu naciśnij krótko przycisk W górę/W dół, aby wybrać Reset do ustawień fabrycznych i krótko naciśnij przycisk OK, aby wejść do interfejsu ustawień. Naciśnij przycisk OK, wybierz Tak lub Nie.



22. Oprogramowanie do komunikacji USB i analizy komputera

1. Zapoznaj się z instrukcjami, aby pobrać i zainstalować oprogramowanie komputerowe.
2. Podłącz kabel danych USB do komputera. Użytkownicy mogą przeglądać obrazy i analizować dane za pomocą oprogramowania komputerowego.
3. Aby prawidłowo korzystać z oprogramowania komputerowego, przeczytaj Podręcznik użytkownika oprogramowania.
4. Podczas komunikacji USB nie odłączaj bezpośrednio kabla USB. Jeśli użytkownicy chcą odłączyć urządzenie po pomyślnym połączeniu do komputera, mogą wybrać opcję Usuń urządzenie w prawym dolnym rogu komputera.

23. Konserwacja

Do czyszczenia zewnętrznej obudowy urządzenia używaj wilgotnej szmatki lub słabego roztworu mydła. Nie używaj materiałów ściernych, alkoholu izopropylowego ani rozpuszczalników do czyszczenia zewnętrznej obudowy, soczewki lub okienka.

